

Ministerstwo Pracy i Polityki Społecznej

Informacja
o realizacji ustawy o postępowaniu
wobec dłużników alimentacyjnych
oraz zaliczce alimentacyjnej
w 2007 r.

Warszawa, maj 2008

Spis treści

WPROWADZENIE	3
1. REGULACJE ZAWARTE W USTAWIE O POSTĘPOWANIU WOBEC DŁUŻNIKÓW ALIMENTACYJNYCH ORAZ ZALICZCE ALIMENTACYJNEJ	3
1.1. POSTĘPOWANIE WOBEC DŁUŻNIKÓW ALIMENTACYJNYCH	3
1.2. ZALICZKA ALIMENTACYJNA	5
OSOBY UPRAWNIONE.....	5
WYSOKOŚĆ ZALICZKI ALIMENTACYJNEJ	6
FINANSOWANIE.....	7
2. REALIZACJA USTAWY O POSTĘPOWANIU WOBEC DŁUŻNIKÓW ALIMENTACYJNYCH ORAZ ZALICZCE ALIMENTACYJNEJ W 2007 R.	8
2.1. POSTĘPOWANIE WOBEC DŁUŻNIKÓW ALIMENTACYJNYCH	8
2.2. ZALICZKA ALIMENTACYJNA	12
LICZBA KORZYSTAJĄCYCH	12
WYDATKI NA ZALICZKĘ ALIMENTACYJNĄ.....	13
OBSŁUGA ZALICZKI ALIMENTACYJNEJ	15
ZWROT NIENALEŻNIE POBRANYCH ZALICZEK ALIMENTACYJNYCH.....	17
KWOTY ZWRÓCONE PRZEZ DŁUŻNIKÓW ALIMENTACYJNYCH.....	18
UMORZONE NALEŻNOŚCI DŁUŻNIKÓW ALIMENTACYJNYCH Z TYTUŁU WYPŁACONYCH ZALICZEK.	20
3. USTAWA Z DNIA 7 WRZEŚNIA 2007 R. O POMOCY OSOBOM UPRAWNIONYM DO ALIMENTÓW	20
SPIS WYKRESÓW	22
SPIS TABEL.....	22

Wprowadzenie

Ustawa z dnia 22 kwietnia 2005 r. o postępowaniu wobec dłużników alimentacyjnych oraz zaliczce alimentacyjnej (Dz.U. Nr 86, poz.732 z póź.zm.) w odniesieniu do przepisów dotyczących postępowania wobec dłużników alimentacyjnych weszła w życie 1 czerwca 2005 r., natomiast w odniesieniu do przepisów regulujących zasady przyznawania zaliczki alimentacyjnej - 1 września 2005 r. Ustawa ta zmieniła zasady przyznawania świadczeń dla rodzin niepełnych, wprowadzone po likwidacji z dniem 1 maja 2004 r. funduszu alimentacyjnego ustawą z dnia 28 listopada 2003 r. o świadczeniach rodzinnych (Dz.U. z 2006 Nr 139 poz. 992 z późn. zm), jako dodatek do zasiłku rodzinnego dla osób samotnie wychowujących dziecko.

Od 1 września 2005 r. warunkiem skorzystania z pomocy materialnej finansowanej przez budżet państwa jest - w przypadku osób samotnie wychowujących dziecko – uprzednie wyczerpanie obowiązku dochodzenia środków utrzymania dziecka od drugiego z rodziców. Warunek ten oznacza zasądzenie alimentów od drugiego z rodziców dziecka i ma zastosowanie zarówno w odniesieniu do kryteriów nabycia prawa do zaliczki alimentacyjnej, jak również do nabycia prawa do zasiłku rodzinnego regulowanego przepisami o świadczeniach rodzinnych.

1. Regulacje zawarte w ustawie o postępowaniu wobec dłużników alimentacyjnych oraz zaliczce alimentacyjnej

Ustawa z dnia 22 kwietnia 2005 r. o postępowaniu wobec dłużników alimentacyjnych oraz zaliczce alimentacyjnej reguluje dwie istotne kwestie związane z brakiem skuteczności egzekucji zasądzonych alimentów. Pierwsza z nich to postępowanie wobec dłużników alimentacyjnych, którego celem jest poprawa ściągальności alimentów, druga to pomoc państwa dla rodzin będących w trudnej sytuacji materialnej w związku z nieskuteczną egzekucją.

1.1. Postępowanie wobec dłużników alimentacyjnych

Regulacje odnoszące się do postępowania wobec dłużników alimentacyjnych dotyczą wszystkich dłużników, wobec których egzekucja jest bezskuteczna, a nie tylko tych przypadków, w których została udzielona zaliczka alimentacyjna. Ich celem jest skoordynowane działanie władz samorządowych, sądów i komorników

sądowych służące poprawie efektywności egzekucji zasądzonych alimentów.
Działania dotyczą:

1. *Ścisłej współpracy gmin z komornikami.* W przypadku bezskutecznej egzekucji świadczenia alimentacyjnego, komornik sądowy prowadzący postępowanie jest obowiązany do poinformowania gminy, w której faktycznie zamieszkuje dłużnik, o stanie egzekucji i przyczynach jej bezskuteczności. Z kolei gmina dłużnika przekazuje komornikowi sądowemu wszelkie informacje istotne dla skuteczności egzekucji.
2. *Sprawdzania sytuacji finansowej dłużnika alimentacyjnego poprzez wywiad środowiskowy,* przeprowadzany przez ośrodek pomocy społecznej na wniosek gminy, w której zamieszkuje dłużnik alimentacyjny.
3. *Aktywizacji zawodowej dłużników alimentacyjnych.* W przypadku, gdy dłużnik alimentacyjny nie może wywiązać się ze swych zobowiązań z powodu braku zatrudnienia, gmina, na terenie której zamieszkuje dłużnik, zwraca się do właściwego urzędu pracy o przedstawienie informacji o możliwościach aktywizacji zawodowej dłużnika alimentacyjnego. W razie braku możliwości zatrudnienia, gmina występuje z wnioskiem do starosty o skierowanie dłużnika do prac organizowanych na zasadach robót publicznych.
4. *Zatrzymania prawa jazdy dłużnikowi alimentacyjnemu* przez starostę na wniosek organu właściwego. Zatrzymanie prawa jazdy może nastąpić tylko w przypadkach, gdy dłużnik alimentacyjny uniemożliwia przeprowadzenie wywiadu środowiskowego lub odmawia podjęcia pracy, do której został skierowany, albo się od niej uchyla.
5. *Wnioskowania o alimenty od dalszych osób zobowiązanych.* Jeżeli nie można wyegzekwować należności od dłużnika alimentacyjnego, wówczas istnieje możliwość zasądzenia alimentów na dziecko od osób zobowiązanych do alimentacji w dalszej kolejności np. od dziadków dziecka.
6. *Kontroli sądów nad działalnością komorników.* Komornik, nie rzadziej niż co pół roku, przekazuje prezesowi sądu informacje o działaniach podejmowanych w toku postępowań prowadzonych przeciwko osobom zobowiązanym do alimentacji i do zwrotu należności z tytułu zaliczki alimentacyjnej. Organ właściwy w gminie zamieszkania dłużnika alimentacyjnego informuje sąd o wszelkich przejawach opieszałości komornika prowadzącego postępowanie egzekucyjne przeciwko dłużnikowi alimentacyjnemu (art.3 ust.3 ustawy).

7. *Wpisania dłużnika alimentacyjnego do rejestru dłużników w Krajowym Rejestrze Sądowym*, w przypadku powstania zaległości za okres dłuższy niż 12 miesięcy.

Jednocześnie należy zauważyć, że – jak wynika z innych ustaw:

- komornik jest zobowiązany we własnym zakresie ustalić wysokość zarobków i stan majątkowy dłużnika oraz miejsce jego zamieszkania,
- faktyczny opiekun dziecka może złożyć wniosek o wszczęcie egzekucji świadczeń alimentacyjnych do komornika właściwego ze względu na miejsce zamieszkania osoby zobowiązanej do płacenia alimentów na dzieci lub komornika właściwego ze względu na swoje własne miejsce zamieszkania,
- pracodawca na podstawie wyroku zasądzającego alimenty, złożonego przez wierzyciela u pracodawcy (nie ma konieczności postępowania komorniczego), jest zobowiązany do potrącania z wynagrodzenia pracownika należności na zaspokojenie świadczeń alimentacyjnych. Pracodawca ma obowiązek przekazywać wierzycielowi kwoty na pełne zaspokojenie świadczenia alimentacyjnego, jednak nie może potrącić więcej niż 60% wynagrodzenia dłużnika.

1.2. Zaliczka alimentacyjna

Osoby uprawnione

Zaliczka alimentacyjna przysługuje dziecku wychowywanemu w rodzinie niepełnej, w przypadku bezskuteczności egzekucji zasądzonych świadczeń alimentacyjnych, a także dzieciom wychowywanym przez osoby pozostające w związkach małżeńskich, w sytuacji, gdy toczy się postępowanie o rozwód lub separację albo gdy jeden z małżonków przebywa w zakładzie karnym powyżej 3 miesięcy lub jest ubezwłasnowolniony. Zaliczka przysługuje do ukończenia 18 roku życia lub do ukończenia 24 roku życia, jeżeli dziecko uczy się w szkole lub szkole wyższej. Dochód na osobę w rodzinie nie może przekroczyć kwoty 583 zł netto (po odliczeniu należnego podatku oraz składek na ubezpieczenia społeczne i zdrowotne).

Bezskuteczność egzekucji ma miejsce wówczas, gdy nie wyegzekwowano pełnej kwoty należności z tytułu świadczeń alimentacyjnych za okres trzech ostatnich miesięcy.

Wysokość zaliczki alimentacyjnej

Kwota zaliczki jest limitowana. Zaliczka przysługuje do wysokości zasądanego świadczenia alimentacyjnego, nie więcej jednak niż:

- 1) w przypadku gdy w rodzinie jest jedna lub dwie osoby uprawnione do zaliczki
- 170 zł dla osoby uprawnionej albo 250 zł, jeżeli osoba ta legitymuje się orzeczeniem o niepełnosprawności albo orzeczeniem o znacznym stopniu niepełnosprawności,
- 2) w przypadku gdy w rodzinie są trzy osoby, lub więcej, uprawnione do zaliczki
- 120 zł dla osoby uprawnionej albo 170 zł w przypadku osoby niepełnosprawnej.

Dla najuboższych rodzin kwoty limitu zaliczki są znacznie wyższe. I tak, jeżeli dochód na osobę w rodzinie nie przekracza 50% kwoty kryterium (tj. 291,50 zł), kwotę zaliczki zwiększa się do:

- 1) w przypadku gdy w rodzinie jest jedna lub dwie osoby uprawnione do zaliczki
- 300 zł dla osoby uprawnionej albo 380 zł w przypadku osoby niepełnosprawnej,
- 2) w przypadku gdy w rodzinie są trzy osoby, lub więcej, uprawnione do zaliczki
- 250 zł dla osoby uprawnionej albo 300 zł w przypadku osoby niepełnosprawnej.

Również w wyżej wymienionych przypadkach obowiązuje generalna zasada, że kwota zaliczki nie może przekraczać kwoty zasądzonych alimentów.

Wniosek o zaliczkę alimentacyjną składa się za pośrednictwem komornika sądowego prowadzącego postępowanie egzekucyjne na rzecz osoby uprawnionej. Komornik dołącza do wniosku o przyznanie zaliczki zaświadczenie o bezskuteczności prowadzonego postępowania egzekucyjnego, w tym informację o wysokości wyegzekwowanego świadczenia alimentacyjnego. W przypadku, gdy dłużnik alimentacyjny przebywa za granicą, wniosek o przyznanie zaliczki alimentacyjnej składa się bezpośrednio w organie właściwym wierzyciela, zaś do wniosku o ustalenie prawa do zaliczki alimentacyjnej osoba dołącza zaświadczenie lub informację sądu o braku możliwości egzekucji alimentów od dłużnika przebywającego za granicą.

Prawo do zaliczki ustala się na okres zasiłkowy, tj. od miesiąca złożenia wniosku do komornika lub organu właściwego wierzyciela do końca sierpnia następnego roku kalendarzowego. Po upływie kwartału od rozpoczęcia wypłaty zaliczki, organ właściwy wierzyciela dokonuje rozliczenia pomiędzy wypłaconą zaliczką a wyegzekwowanym w tym czasie przez komornika świadczeniem

alimentacyjnym. Wysokość zaliczki w następnym kwartale stanowi różnicę pomiędzy zasądzonym świadczeniem alimentacyjnym a wysokością wyegzekwowanego świadczenia alimentacyjnego.

Do 5 lipca 2007 r. w przypadku, gdy w okresie wypłacania zaliczki alimentacyjnej kwoty wyegzekwowanych przez komornika alimentów były wyższe niż przeciętna kwota otrzymywanych alimentów w okresie, z którego dochód był brany pod uwagę przy ustalaniu prawa do zaliczki alimentacyjnej, następowało ponowne badanie prawa do zaliczki pod kątem spełnienia kryterium dochodowego do jej przyznania. Uzyskanie dochodu (otrzymanie całości lub części zasądzonych świadczeń alimentacyjnych) przekraczającego ustawowe kryterium dochodowe oznaczało utratę prawa do zaliczki począwszy od miesiąca następującego po miesiącu, w którym nastąpiło przekroczenie kryterium dochodowego w tego powodu. Z dniem wejścia w życie *ustawy z dnia 24 maja 2007 r. o zmianie ustawy o świadczeniach rodzinnych oraz ustawy o podatku rolnym (Dz. U. Nr 109, poz. 747)*, tj. 6 lipca 2007 r. zostały uchylone przepisy o utracie i uzyskaniu dochodu związanego z otrzymaniem bądź nieotrzymaniem części lub całości zasądzonych świadczeń alimentacyjnych. W związku z powyższym, procedura okresowej (co 3 miesiące) weryfikacji dotyczy obecnie tylko wysokości zaliczki.

Przyjęty tryb postępowania wymusza cykliczną weryfikację aktywności stron postępowania egzekucyjnego, a także pewną aktywność w przejawianiu samodzielności finansowej ze strony rodzin korzystających z zaliczki. Dla organów wypłacających zaliczkę alimentacyjną, obowiązek weryfikacji kwoty zaliczki, z uwzględnieniem kolejnych informacji od komornika o wysokości kwot wyegzekwowanych od dłużnika alimentacyjnego w okresie minionych trzech miesięcy, oznacza znaczną pracochłonność w realizacji ustawy o postępowaniu wobec dłużników oraz o zaliczce alimentacyjnej.

Finansowanie

Wypłata zaliczek alimentacyjnych finansowana jest w formie dotacji celowej z budżetu państwa na świadczenia rodzinne. Dłużnik alimentacyjny jest zobowiązany do zwrotu organowi właściwemu wierzyciela należności w wysokości zaliczek wypłaconych osobie uprawnionej, powiększonej o 5%. Połowa kwoty zwróconej przez dłużnika stanowi dochód własny gminy. Jednakże zwrot przez dłużnika

wydatków budżetu państwa poniesionych na zaliczki alimentacyjne z kwot wyegzekwowanych przez komornika może nastąpić dopiero po zaspokojeniu wcześniej wymagalnych wierzytelności. W *ustawie* (art. 12 ust. 4) przyjęto zasadę, iż kwoty ściągnięte przez komornika zaliczane są w pierwszej kolejności na poczet zaległości w spłacie alimentów za poprzednie okresy, następnie na poczet bieżących świadczeń alimentacyjnych, a dopiero w dalszej kolejności podlegają zwrotowi do organu właściwego z tytułu wypłaconych zaliczek alimentacyjnych. Taka kolejność zaspokajania wierzytelności stanowi dodatkowe preferencje dla zabezpieczenia materialnego rodzin niepełnych, jednakże powoduje istotne opóźnienie momentu spłaty wierzytelności budżetu państwa z tytułu wydatków na zaliczki alimentacyjne.

2. Realizacja ustawy o postępowaniu wobec dłużników alimentacyjnych oraz zaliczce alimentacyjnej w 2007 r.

Głównym źródłem informacji o realizacji *ustawy* są przygotowywane przez gminy kwartalne sprawozdania rzeczowo-finansowe. Ich zakres określa *rozporządzenie Rady Ministrów z dnia 21 czerwca 2005 r. w sprawie sposobu sporządzania sprawozdań rzeczowo-finansowych o wydatkach na zaliczki alimentacyjne poniesionych ze środków budżetu państwa oraz budżetów gmin (Dz.U. Nr 119, poz. 1007)*. Dane sprawozdawcze koncentrują się na informacjach dotyczących pomocy udzielonej w formie zaliczek alimentacyjnych, w mniejszym zakresie obejmują działania wobec dłużników alimentacyjnych.

2.1. Postępowanie wobec dłużników alimentacyjnych.

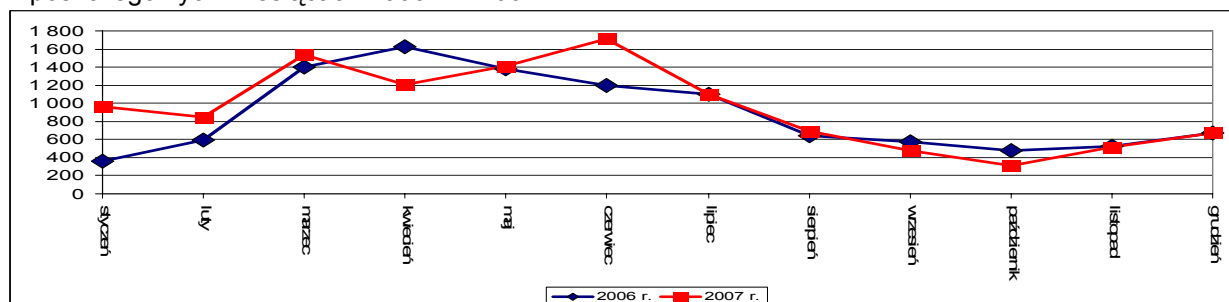
Podstawową przyczyną niepłacenia alimentów przez dłużników jest brak zatrudnienia. *Ustawa* daje możliwość wszczęcia procedury, której celem jest aktywizacja zawodowa dłużników alimentacyjnych.

W 2007 r. gminy skierowały do starostów **11,4 tys.** wniosków o skierowanie dłużników alimentacyjnych do prac organizowanych na zasadach robót publicznych na mocy art. 4 ust. 2 pkt 2 *ustawy o postępowaniu wobec dłużników alimentacyjnych oraz zaliczce alimentacyjnej*, czyli w przypadkach niewywiązywania się ze zobowiązań alimentacyjnych z powodu braku zatrudnienia. Jest to o 8,6% więcej wniosków niż w 2006 r. (10,5 tys.). Najwięcej skierowań nastąpiło w okresie marzec – czerwiec, natomiast w miesiącach późniejszych obserwuje się spadek aktywności

gmin w tym zakresie, spowodowany najprawdopodobniej zaangażowaniem w sprawy rozpatrywania wniosków o ustalenie prawa do zaliczki alimentacyjnej na kolejny okres zasiłkowy, który rozpoczął się we wrześniu.

Wykres 1.

Liczba wniosków do starosty o skierowanie dłużnika alimentacyjnego do robót publicznych w poszczególnych miesiącach 2006 r. i 2007 r.



Źródło: Sprawozdania rzeczowo-finansowe o wydatkach na zaliczki alimentacyjne poniesionych ze środków budżetu państwa oraz budżetów gmin w 2006 r. i 2007 r.

Z największą liczbą wniosków o skierowanie dłużników do prac organizowanych na zasadach robót publicznych wystąpiły gminy z województw: łódzkiego – 3.498, warmińsko-mazurskiego – 1.338 oraz dolnośląskiego – 1.265, zaś z najmniejszą z województw: pomorskiego - 148, podlaskiego – 226 i lubelskiego - 245. W porównaniu z 2006 r. liczba wniosków wzrosła w połowie ogólnej liczby województw, w tym w największym stopniu (ponad dwukrotnie) w województwach opolskim i łódzkim. Z kolei, relatywnie największy spadek liczby takich wniosków odnotowano w województwach: lubuskim (o połowę) i wielkopolskim (o 41%).

Tabela 1.

Liczba wniosków do starostów o skierowanie dłużników alimentacyjnych do prac organizowanych na zasadach robót publicznych w 2006 r. i 2007 r.

Województwo	Liczba wniosków		
	2006	2007	rok poprzedni=100
dolnośląskie	1 664	1 265	76
kujawsko-pomorskie	332	270	81
lubelskie	333	245	74
lubuskie	815	404	50
łódzkie	1 713	3 498	204
małopolskie	366	385	105
mazowieckie	684	764	112
opolskie	160	350	219
podkarpackie	223	264	118
podlaskie	292	226	77
pomorskie	144	148	103
śląskie	787	575	73
świętokrzyskie	181	328	181
warmińsko-mazurskie	729	1 338	184
wielkopolskie	1 645	976	59
zachodniopomorskie	461	394	85
POLSKA	10 529	11 430	109

Źródło: Sprawozdania rzeczowo-finansowe o wydatkach na zaliczki alimentacyjne poniesionych ze środków budżetu państwa oraz budżetów gmin w 2006 r. i 2007 r.

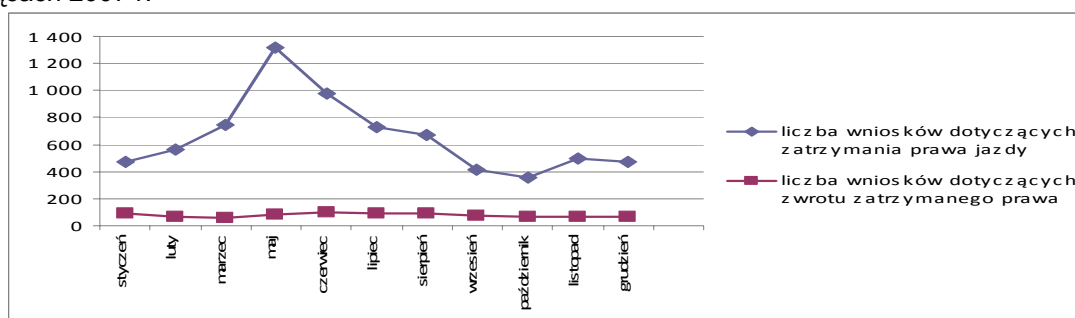
Należy zaznaczyć, że dane o liczbie skierowanych wniosków w sprawie pracy dla dłużników alimentacyjnych dokumentują aktywność gmin w korzystaniu z uprawnień, jakie daje im *ustawa o postępowaniu wobec dłużników alimentacyjnych oraz o zaliczce alimentacyjnej* w tym zakresie. Są to jednak tylko dane o aktywności gmin w występowaniu z inicjatywą aktywizowania dłużnika przez inny organ (starosta, powiatowe urzędy pracy), a nie dane o efektach tej aktywizacji zawodowej. Tym niemniej większa liczba wniosków zwiększa szanse efektywnego skierowania odpowiednio większej liczby dłużników do prac na zasadach robót publicznych.

Liczba wniosków do starosty o zatrzymanie prawa jazdy dłużnika alimentacyjnego wyniosła w 2007 r. ogółem **8 tys.**, czyli o 61% więcej niż w roku poprzednim (5 tys.). W odniesieniu do **0,9 tys.** dłużników wystąpiono o zwrot wcześniej zatrzymanego prawa jazdy (w 2006 r. w odniesieniu do 0,4 tys. osób). Zwrot zatrzymanego prawa jazdy następował w związku z ustaniem przyczyn zatrzymania, tj. dłużnik umożliwił przeprowadzenie wywiadu lub wyraził zgodę na podjęcie pracy, do której został skierowany. Wskaźnik liczby wniosków o zwrot zatrzymanego prawa jazdy do liczby wniosków o zatrzymanie prawa jazdy wyniósł w 2007 r. 11,3% i był wyższy niż w 2006 r. (7,8%). Wskazuje to na poprawę skuteczności działań wobec dłużników alimentacyjnych.

Tak, jak w przypadku wniosków o skierowanie dłużnika alimentacyjnego do robót publicznych, największa liczba wniosków kierowanych do starosty o zatrzymanie prawa jazdy przypadała pomiędzy marcem a lipcem (najwięcej wniosków skierowano do starostów w maju – 1.314). Liczba wniosków o zwrot zatrzymanego prawa jazdy w żadnym z miesięcy 2007 r. nie przekroczyła wartości 100 i wahała się pomiędzy 53 w miesiącu kwietniu, a 98 w czerwcu.

Wykres 2.

Liczba wniosków do starosty o zatrzymanie prawa jazdy dłużnika alimentacyjnego w poszczególnych miesiącach 2007 r.



Źródło: Sprawozdania rzeczowo-finansowe o wydatkach na zaliczki alimentacyjne poniesionych ze środków budżetu państwa oraz budżetów gmin w 2007 r.

Największy wzrost liczby kierowanych do starostów wniosków o zatrzymanie prawa jazdy był w województwach: podkarpackim (ponad sześciokrotny) i kujawsko-pomorskim (ponad czterokrotny). W województwach: pomorskim, warmińsko-mazurskim i wielkopolskim liczba wniosków o zatrzymanie prawa jazdy spadła.

W większości województw wzrosła również liczba wniosków o zwrot zatrzymanego prawa jazdy, z tego w województwach: małopolskim, podkarpackim i pomorskim odnotowano wzrost aż ośmiokrotny. Spadek liczby wniosków odnotowano tylko w dwóch województwach: warmińsko-mazurskim i lubelskim, przy czym spadek ten był znaczący (odpowiednio o 50% i o 36%).

Tabela 2.

Liczba wniosków do starostów o zatrzymanie oraz wniosków o zwrot zatrzymanego prawa jazdy w 2006 r. i 2007 r.

Województwo	Wnioski o zatrzymanie prawa jazdy			Wnioski o zwrot zatrzymanego prawa jazdy			Relacja zwrotów do zatrzymań prawa jazdy	
	2006	2007	rok poprzedni = 100	2006	2007	rok poprzedni = 100	2006	2007
dolnośląskie	967	1 087	112,41	52	174	334,62	5,38%	16,01%
kujawsko-pomorskie	25	113	452,00	4	10	250,00	16,00%	8,85%
lubelskie	187	393	210,16	36	23	63,89	19,25%	5,85%
lubuskie	49	156	318,37	5	21	420,00	10,20%	13,46%
łódzkie	648	1022	157,72	32	127	396,88	4,94%	12,43%
małopolskie	183	532	290,71	6	48	800,00	3,28%	9,02%
mazowieckie	374	1057	282,62	41	84	204,88	10,96%	7,95%
opolskie	66	104	157,58	1	4	400,00	1,52%	3,85%
podkarpackie	25	155	620,00	1	8	800,00	4,00%	5,16%
podlaskie	176	412	234,09	14	37	264,29	7,95%	8,98%
pomorskie	252	225	89,29	5	42	840,00	1,98%	18,67%
śląskie	850	1319	155,18	24	158	658,33	2,82%	11,98%
świętokrzyskie	112	315	281,25	5	24	480,00	4,46%	7,62%
warmińsko-mazurskie	186	174	93,55	111	56	50,45	59,68%	32,18%
wielkopolskie	771	710	92,09	45	78	173,33	5,84%	10,99%
zachodniopomorskie	133	286	215,04	7	15	214,29	5,26%	5,24%
POLSKA	5 004	8 060	161,07	389	909	233,68	7,77%	11,28%

Źródło: Sprawozdania rzeczowo-finansowe o wydatkach na zaliczki alimentacyjne poniesionych ze środków budżetu państwa oraz budżetów gmin w 2006 r. i 2007 r.

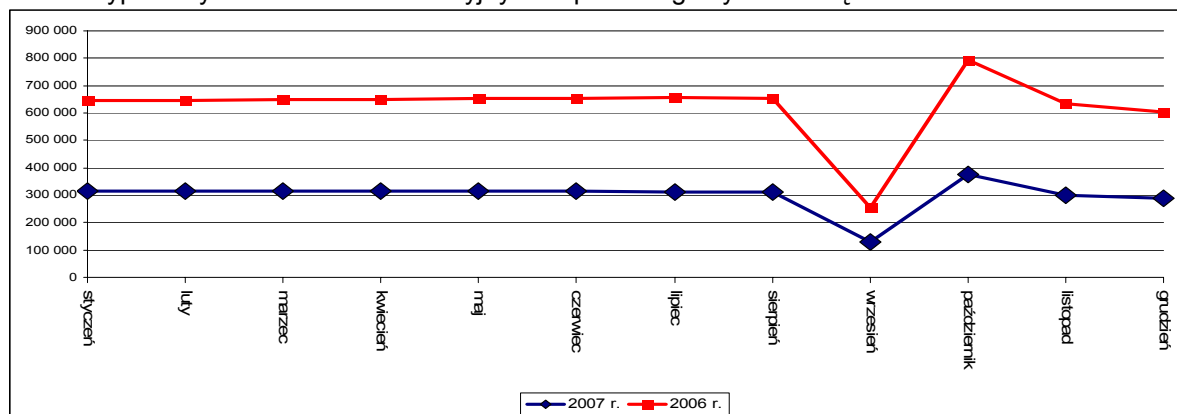
2.2. Zaliczka alimentacyjna.

Liczba korzystających

W 2007 r. wypłacono przeciętnie miesięcznie **300 tys. zaliczek alimentacyjnych**, tj. o ok. 7,4% mniej niż w 2006 r. (324 tys.). Podobnie jak w 2006 r., najmniej zaliczek wypłacono we wrześniu, a najwięcej w październiku. Wahania dotyczące września i października są związane z terminem rozpoczęcia kolejnego okresu zasiłkowego (wrzesień), co oznacza ponowne składanie wniosków o zaliczkę i ustalanie uprawnień w oparciu o dochód rodziny z kolejnego roku kalendarzowego. W przypadku części wniosków dopełnienie wymogów formalnych wiąże się z wypłaceniem zaliczek należnych za wrzesień w październiku.

Wykres 3.

Liczba wypłaconych zaliczek alimentacyjnych w poszczególnych miesiącach 2006 r. i 2007 r.



Źródło: Sprawozdania rzeczowo-finansowe o wydatkach na zaliczki alimentacyjne poniesionych ze środków budżetu państwa oraz budżetów gmin w 2006 r. i 2007 r.

Ogółem z zaliczki alimentacyjnej w 2007 r. korzystało **173,3 tys. rodzin**, czyli o 11,2 tys. (tj. o 6,1%) rodzin mniej niż w 2006 r. Najwięcej świadczeniobiorców, tak jak w 2006 r., było w województwach: śląskim, mazowieckim i dolnośląskim, a najmniej w województwach: opolskim, podlaskim i świętokrzyskim. Na jedną rodzinę przypadało przeciętnie 1,73 zaliczki (w 2006 r. – 1,76). Najwięcej zaliczek na 1 rodzinę przypadało w województwach: podkarpackim i małopolskim, a najmniej w województwach: łódzkim i dolnośląskim. Jak z tego wynika, w rodzinach korzystających z zaliczki alimentacyjnej przeciętnie wychowywało się 1-2 dzieci. W większości województw (poza kujawsko-pomorskim, lubuskim, łódzkim i podlaskim) odnotowano nieznaczny spadek liczby zaliczek przypadających na rodzinę (a tym samym mniejszą liczbę dzieci w rodzinach korzystających z zaliczki).

Tabela 3.

Korzystający z zaliczki alimentacyjnej w poszczególnych województwach

Województwo	Liczba rodzin korzystających z zaliczek alimentacyjnych (w tys.)			Liczba osób korzystających z zaliczek (w tys.)			Przeciętna liczba zaliczek pobieranych przez rodzinę		
	2006	2007	dynamika (rok poprzedni = 100)	2006	2007	dynamika (rok poprzedni = 100)	2006	2007	dynamika (rok poprzedni = 100)
dolnośląskie	18,7	17,3	93	31,4	28,7	91	1,68	1,66	99
kujawsko-pomorskie	12,6	11,8	94	22,2	20,9	94	1,77	1,78	100
lubelskie	11,5	11,0	96	21,0	19,7	94	1,82	1,79	98
lubuskie	7,2	6,7	93	12,1	11,3	93	1,69	1,70	100
łódzkie	13,8	12,6	91	22,1	20,5	93	1,59	1,63	102
małopolskie	9,7	9,1	94	18,2	16,8	93	1,88	1,85	98
mazowieckie	19,2	18,3	95	34,6	32,0	93	1,80	1,75	97
opolskie	4,4	4,2	95	7,8	7,2	93	1,76	1,72	98
podkarpackie	6,9	6,9	100	13,4	12,7	95	1,94	1,84	95
podlaskie	5,6	4,8	87	9,2	8,6	93	1,66	1,78	108
pomorskie	11,6	11,0	94	20,7	19,0	92	1,78	1,73	98
śląskie	21,8	20,0	92	37,9	33,8	89	1,74	1,69	97
świętokrzyskie	6,3	6,0	96	11,2	10,5	94	1,79	1,75	98
warmińsko-mazurskie	10,1	9,9	98	18,6	17,6	95	1,84	1,77	96
wielkopolskie	13,0	12,8	99	23,2	22,2	96	1,79	1,74	97
zachodniopomorskie	11,9	11,0	93	20,6	18,8	92	1,73	1,71	99
POLSKA	184,4	173,3	94	324,2	300,3	93	1,76	1,73	99

Źródło: Sprawozdania rzeczowo-finansowe o wydatkach na zaliczki alimentacyjne poniesionych ze środków budżetu państwa oraz budżetów gmin w 2006 r. i 2007 r.

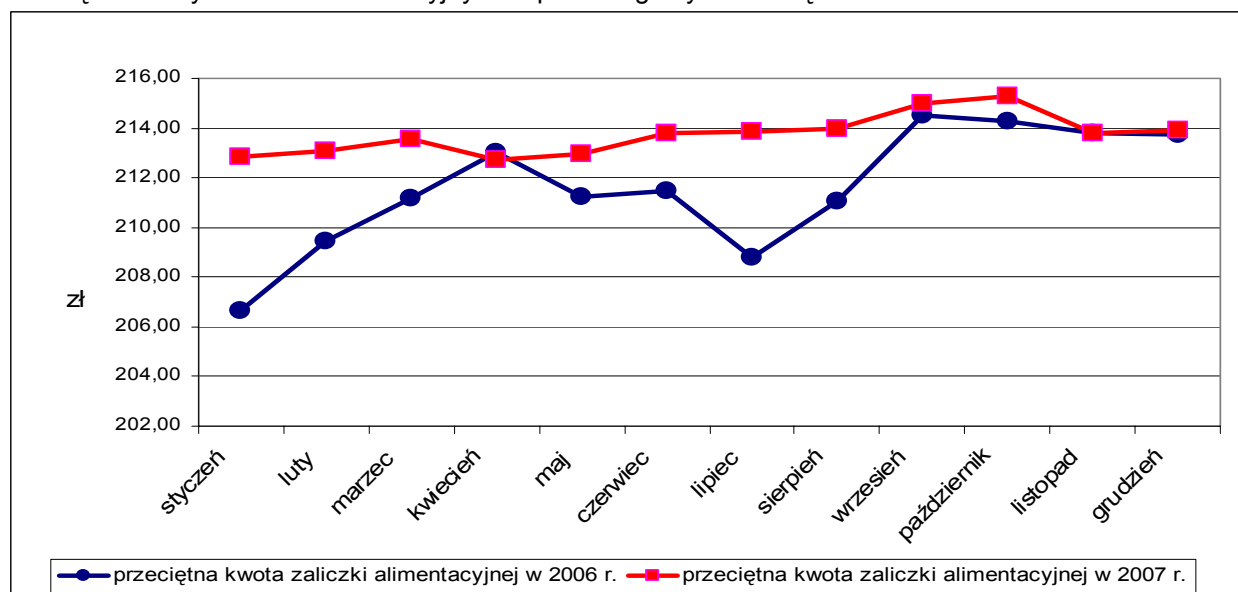
Wydatki na zaliczkę alimentacyjną

W 2007 r. wydatki na zaliczkę alimentacyjną wyniosły **770,1 mln zł**, czyli o 52,5 mln zł, tj. o 6,4% mniej niż w roku poprzednim (822,6 mln zł). Gminy nie skorzystały z możliwości podwyższenia kwoty zaliczek alimentacyjnych oraz finansowania ich z własnych środków w trybie art. 8 ust. 5 *ustawy o postępowaniu wobec dłużników alimentacyjnych oraz zaliczce alimentacyjnej*.

Przeciętna miesięczna kwota zaliczki w 2007 r. wyniosła **213,69 zł** i była o 1,05% wyższa niż w 2006 r. (211,48 zł). Na skutek zmian w wysokości egzekwowanych przez komornika alimentów na rzecz osób korzystających z zaliczki alimentacyjnej w trakcie 2007 roku, przeciętna kwota wypłaconej zaliczki w poszczególnych miesiącach zmieniała się od 212,71 zł (kwiecień) do 215,31 zł (październik). Obrazuje to Wykres 4.

Wykres 4.

Przeciętne kwoty zaliczek alimentacyjnych w poszczególnych miesiącach 2006 r. i 2007 r.



Źródło: Sprawozdania rzeczowo-finansowe o wydatkach na zaliczki alimentacyjne poniesionych ze środków budżetu państwa oraz budżetów gmin w 2006 r. i 2007 r.

Proporcjonalnie do liczby korzystających z zaliczki alimentacyjnej największe wydatki na ten cel odnotowano w województwach: śląskim, mazowieckim i dolnośląskim, najmniejsze – w opolskim, podlaskim i lubuskim. Jednakże najwyższe kwotowo zaliczki wypłacono w innych województwach: świętokrzyskim, lubelskim i opolskim, a najniższe w województwach: lubuskim, warmińsko-mazurskim i podkarpackim. We wszystkich województwach wydatki na zaliczki spadły w porównaniu do 2006 r., natomiast przeciętna kwota zaliczki wzrosła (z wyjątkiem województwa lubelskiego, gdzie pozostawała na poziomie zbliżonym do roku ubiegłego).

Tabela 4.

Wydatki na zaliczkę alimentacyjną oraz przeciętna miesięczna kwota zaliczki w poszczególnych województwach w 2006 r. i 2007 r.

Województwo	Wydatki na zaliczkę (w mln zł)			Przeciętna wysokość zaliczki		
	2006	2007	<i>Dynamika rok poprzedni = 100</i>	2006	2007	<i>Dynamika rok poprzedni = 100</i>
dolnośląskie	79,7	73,3	92	211,2	212,8	101
kujawsko-pomorskie	54,9	52,2	95	205,9	208,3	101
lubelskie	56,4	52,8	93	223,8	223,7	100
lubuskie	28,4	26,9	95	195,0	198,3	102
łódzkie	56,4	52,8	94	213,2	214,5	101
małopolskie	45,2	42,2	93	207,1	208,9	101
mazowieckie	90,2	84,6	94	217,4	220,0	101
opolskie	20,6	19,4	94	220,2	223,7	102
podkarpackie	32,5	31,4	97	202,4	206,2	102
podlaskie	23,0	21,8	95	207,7	210,9	102
pomorskie	53,8	50,1	93	216,8	219,1	101
śląskie	96,6	86,5	90	212,3	213,6	101
świętokrzyskie	29,9	28,5	95	222,4	227,0	102
warmińsko-mazurskie	45,0	43,5	97	201,4	206,4	103
wielkopolskie	59,2	57,1	96	212,7	213,7	100
zachodniopomorskie	50,9	47,2	93	206,3	209,0	101
Polska	822,6	770,1	94	211,5	213,7	101

Źródło: Sprawozdania rzeczowo-finansowe o wydatkach na zaliczki alimentacyjne poniesionych ze środków budżetu państwa oraz budżetów gmin w 2006 r. i w 2007 r.

Obsługa zaliczki alimentacyjnej

Koszty obsługi

Wypłata zaliczek alimentacyjnych jest zadaniem z zakresu administracji rządowej zleconym gminie. Zarówno wypłata zaliczek, jak i koszty ich obsługi finansowane są w formie dotacji celowej w dziale 852 - Pomoc społeczna, w rozdziale 85212 – Świadczenia rodzinne, zaliczka alimentacyjna oraz składki na ubezpieczenie emerytalne i rentowe z ubezpieczenia społecznego.

Zgodnie z art. 17 *ustawy o postępowaniu wobec dłużników alimentacyjnych oraz zaliczce alimentacyjnej* na pokrycie kosztów obsługi zaliczki alimentacyjnej przysługuje gminie kwota stanowiąca 3% wydatków na zaliczki.

Roczne wydatki na obsługę w 2007 r. wyniosły **24,4 mln zł**, tj. spadły o 3,9% w porównaniu do 2006 r. (25,4 mln zł). Wydatki na obsługę stanowiły 3,16% wydatków na zaliczki alimentacyjne, co oznacza wzrost wskaźnika określającego koszty obsługi w relacji do wydatków na zaliczki o 0,08 punktu procentowego w porównaniu do 2006 r. (3,08%). Oznacza to, że część kosztów obsługi gminy sfinansowały z własnych środków, jednak dotyczyło to niewielkiej liczby gmin (86, tj. 3,16% ogółu gmin). Należy również zwrócić uwagę, że w 314 gminach, tj. 12,6%

gmin, wskaźnik udziału kosztów obsługi w relacji do wydatków na zaliczki alimentacyjne był niższy niż 3%.

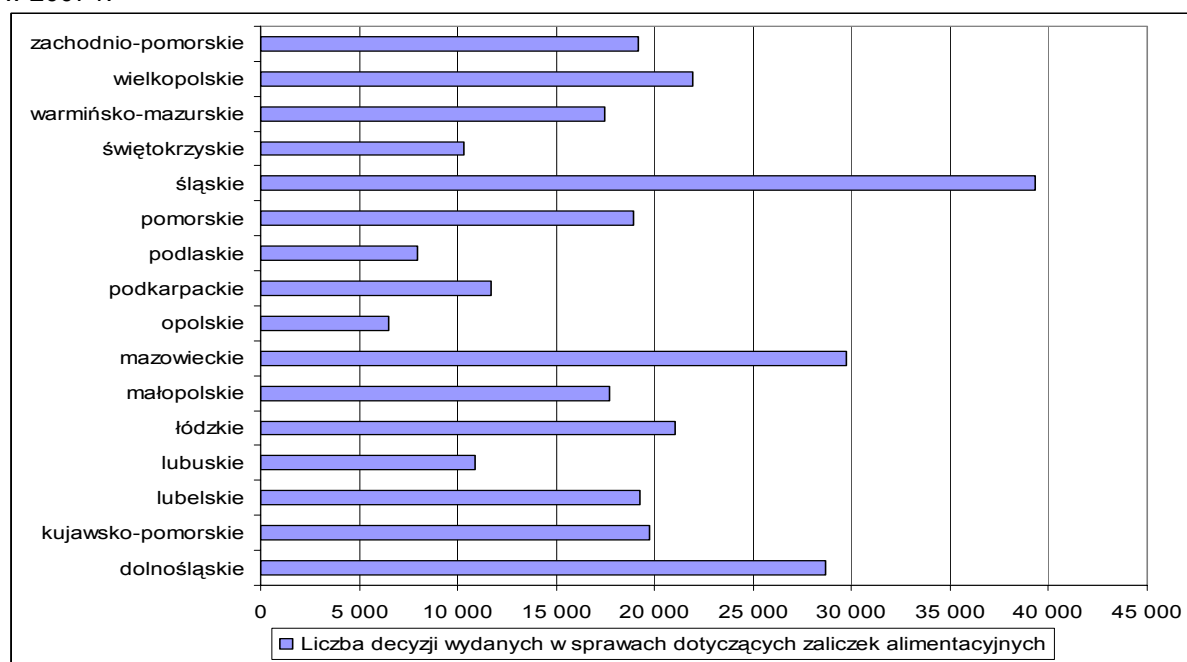
Przeciętny koszt obsługi jednej zaliczki wyniósł **6,76 zł** i był o 4,6% wyższy niż w 2006 r. (6,46 zł). Ponadto był zróżnicowany w zależności od województwa - relatywnie najniższy był w województwie lubuskim (6,06 zł), najwyższy w województwie dolnośląskim (7,81 zł).

Decyzje

W 2007 r. wydanych zostało ogółem **300,3 tys. decyzji**, tj. o 6,6% mniej niż w 2006r. (321,6 tys. decyzji). Najwięcej decyzji w sprawie zaliczek alimentacyjnych zostało wydanych na początku okresu zasiłkowego, tj. we wrześniu i październiku. Najwięcej decyzji wydano w województwach: śląskim, mazowieckim i dolnośląskim, a najmniej w województwach: opolskim, podlaskim i świętokrzyskim.

Wykres 5.

Liczba decyzji wydanych w sprawie zaliczek alimentacyjnych w poszczególnych województwach w 2007 r.



Źródło: Sprawozdania rzeczowo-finansowe o wydatkach na zaliczki alimentacyjne poniesionych ze środków budżetu państwa oraz budżetów gmin w 2007 r.

Zwrot nienależnie pobranych zaliczek alimentacyjnych

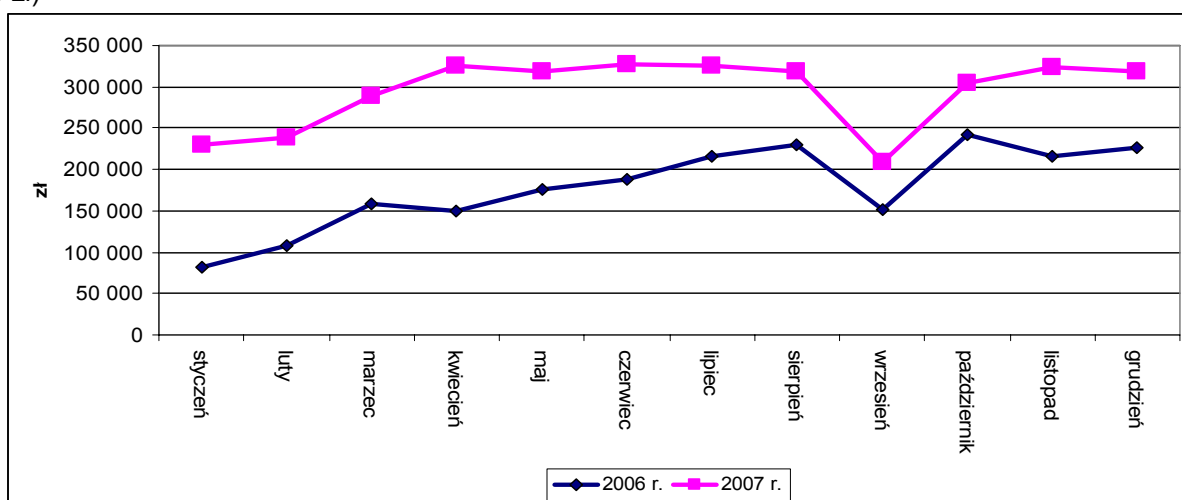
Za nienależnie pobraną zaliczkę alimentacyjną uważa się:

- 1) zaliczkę wypłaconą mimo zaistnienia okoliczności powodujących ustanie lub zawieszenie prawa do świadczenia w całości lub części, jeśli osoba pobierająca świadczenie była pouczona o braku prawa do ich pobierania,
- 2) zaliczkę przyznaną lub wypłaconą na podstawie fałszywych zeznań lub dokumentów albo w innych przypadkach świadomego wprowadzenia w błąd przez osobę pobierającą świadczenie.

W 2007 r. zwrócono ogółem 21,4 tys. nienależnie pobranych zaliczek na kwotę **3,5 mln zł** (o 66,7% więcej niż w 2006 r. - 2,1 mln zł), z czego 1,9 mln zł stanowiły zwroty zaliczek wypłaconych w latach ubiegłych. Najwięcej zwrotów dokonano w kwietniu, najmniej we wrześniu. Podobnie jak w 2006 r., spadek kwoty zwrotów nienależnie pobranych świadczeń wystąpił na początku nowego okresu zasiłkowego.

Wykres 6.

Kwoty zwróconych nienależnie pobranych zaliczek w poszczególnych miesiącach 2006 r. i w 2007 r. (w zł)



Źródło: Sprawozdania rzeczowo-finansowe o wydatkach na zaliczki alimentacyjne poniesionych ze środków budżetu państwa oraz budżetów gmin w 2006 r. i w 2007 r.

Kwoty zwróconych nienależnie pobranych zaliczek stanowiły 0,34% ogólnej kwoty zaliczek wypłaconych w 2007 r. Wskaźnik ten był o 0,08 punktów procentowych wyższy niż w 2006 r. (0,26%).

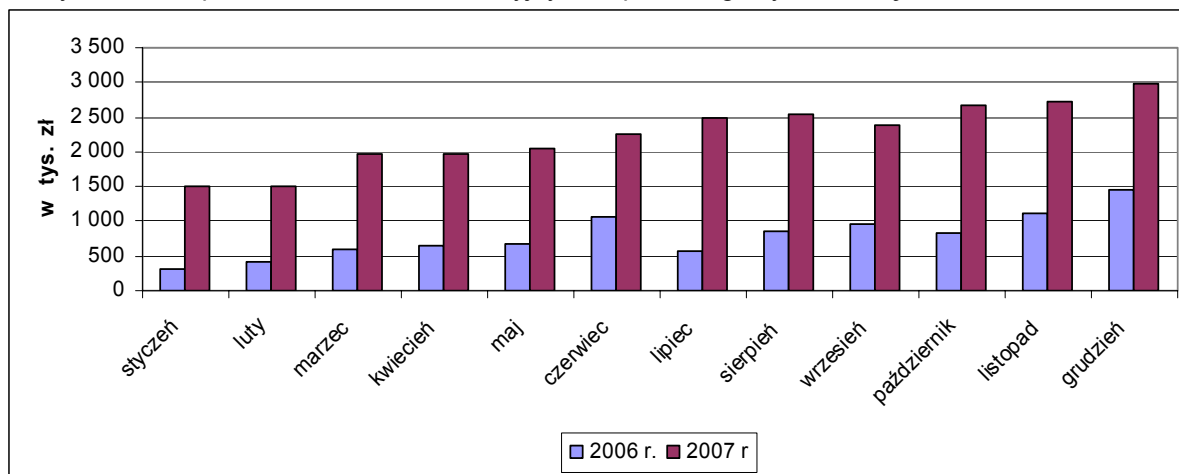
Kwoty zwrócone przez dłużników alimentacyjnych

Zgodnie z art. 12 ustawy o postępowaniu wobec dłużników alimentacyjnych oraz zaliczce alimentacyjnej, dłużnik alimentacyjny zobowiązany jest do zwrotu organowi właściwemu, który wypłacił zaliczkę, kwoty stanowiącej 105% sumy wypłaconych zaliczek. Kwoty zwrócone przez dłużnika stanowią w 50% dochód budżetu państwa i w 50% dochód własny gminy.

W 2007 r. dłużnicy alimentacyjni zwrócili z tego tytułu **27 mln zł**, tj. prawie trzykrotnie więcej niż w 2006 r. (9,5 mln zł).

Wykres 7.

Kwoty zwrócone przez dłużników alimentacyjnych w poszczególnych miesiącach 2006 r. i w 2007 r.

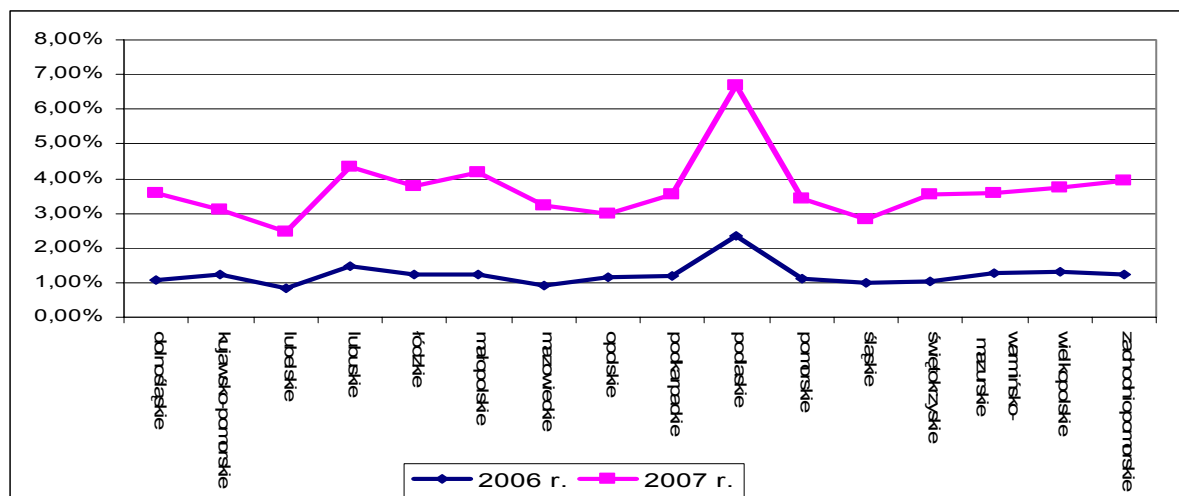


Źródło: Sprawozdania rzeczowo-finansowe o wydatkach na zaliczki alimentacyjne poniesionych ze środków budżetu państwa oraz budżetów gmin w 2006 r. i w 2007 r.

Ogółem w 2007 r. wskaźnik dokonanych przez dłużników zwrotów w relacji do wydatków na zaliczki alimentacyjne wyniósł 3,51%, tj. o 2,35 punktu procentowego więcej niż w 2006 r. (1,16%). Wskaźnik ten był zróżnicowany w poszczególnych województwach – od 2,47% w województwie lubelskim do 6,68% w województwie podlaskim.

Wykres 8.

Kwoty zwrócone przez dłużników jako procent wypłaconych zaliczek alimentacyjnych w 2006 r. i w 2007 r.



Źródło: Sprawozdania rzeczowo-finansowe o wydatkach na zaliczki alimentacyjne poniesionych ze środków budżetu państwa oraz budżetów gmin w 2006 r. i w 2007 r.

Ogólnie niski wskaźnik zwrotu wynika – jak wspomniano wcześniej w pkt. 1.2. niniejszej *Informacji* - przede wszystkim z przyjętych w ustawie (art. 12 ust. 4) zasad spłaty przez dłużników alimentacyjnych zaległości wobec wierzycieli, w myśl których zobowiązania dłużnika wobec organu właściwego z tytułu wypłaconych zaliczek są spłacane w ostatniej kolejności. Tak więc, nagromadzenie wieloletnich zaległości w ściąganiu alimentów na rzecz wierzycieli jest – przy tak ustalonej kolejności spłat - jednym z istotnych czynników wpływających na niski wskaźnik zwrotu kwot z tytułu wypłaconej zaliczki alimentacyjnej.

Wskaźnika zwrotu wydatków na zaliczki alimentacyjne nie można porównywać ze wskaźnikami egzekwowania wierzytelności byłego funduszu alimentacyjnego (ok. 10,9% w ostatnim okresie jego funkcjonowania). W przypadku funduszu występowała bowiem inna kolejność w zaspokajaniu wierzytelności – w przypadku, gdy wierzyciel uprawniony był do świadczeń z funduszu, kwoty ściągnięte od dłużnika były w pierwszej kolejności przeznaczone na pokrycie bieżących alimentów, a już w następnej kolejności na pokrycie należności funduszu. Natomiast w ostatniej kolejności zaspokajane były wierzytelności rodziny z tytułu zaległych alimentów.

Umorzone należności dłużników alimentacyjnych z tytułu wypłaconych zaliczek.

Ustawa o postępowaniu wobec dłużników alimentacyjnych oraz zaliczce alimentacyjnej (art. 16) zezwala na umorzenie należności dłużnika alimentacyjnego z tytułu wypłaconych zaliczek ze względu na sytuację dochodową i rodzinną dłużnika.

W 2007. umorzono należności dłużników alimentacyjnych z tytułu wypłaconej zaliczki alimentacyjnej na kwotę **2,5 mln zł**, co stanowiło 0,3% ogólnej kwoty wypłaconych zaliczek w tym okresie. W porównaniu do 2006 r. umorzono ponad czterokrotnie więcej należności dłużników alimentacyjnych (546,9 tys. zł w 2006 r.).

3. Ustawa z dnia 7 września 2007 r. o pomocy osobom uprawnionym do alimentów

Z dniem 1 października 2008 r. wejdzie w życie *ustawa z dnia 7 września 2007 r. o pomocy osobom uprawnionym do alimentów* (Dz.U. Nr 192, poz.1378). Osoby mające zasądzone świadczenia alimentacyjne, których egzekucja jest bezskuteczna, uprawnione będą do finansowanego z budżetu państwa świadczenia z funduszu alimentacyjnego do wysokości 500 zł, przy kryterium dochodowym 725 zł netto na osobę w rodzinie, które jest znacznie wyższe niż w przypadku zaliczki alimentacyjnej (583 zł) i niż w przypadku świadczeń rodzinnych (504 zł).

Rozszerzony zostanie katalog osób uprawnionych do tego świadczenia. Prawo do wsparcia uzyskają również osoby wychowywane przez rodziców (lub rodzica) pozostającego w związku małżeńskim. Zatem znacznemu zwiększeniu ulegnie pomoc kierowana do rodzin doświadczających trudności w egzekucji wierzytelności alimentacyjnych, w porównaniu do obecnie obowiązujących rozwiązań, regulowanych *ustawą o postępowaniu wobec dłużników alimentacyjnych oraz zaliczce alimentacyjnej*.

Ustawa o pomocy osobom uprawnionym do alimentów zakłada, że egzekucja świadczeń z funduszu alimentacyjnego prowadzona będzie nie jak dotychczas w trybie przepisów Kodeksu postępowania cywilnego, ale w trybie ustawy o postępowaniu egzekucyjnym w administracji. Ponadto ulegnie zmianie kolejność

przekazywania przez organ egzekucyjny wyegzekwowanych kwot od dłużnika alimentacyjnego. Obecnie kwoty te przekazywane są w pierwszej kolejności do osoby uprawnionej do alimentów. Po 1 października 2008 r., w okresie, kiedy płacone będą świadczenia z funduszu alimentacyjnego, wyegzekwowane kwoty przekazywane będą w pierwszej kolejności do gminy na pokrycie należności powstałych w wyniku wypłacanych świadczeń z funduszu alimentacyjnego i zaliczek alimentacyjnych. Dopiero po zaspokojeniu tych należności pozostałe kwoty przekazywane będą osobie uprawnionej do alimentów.

Ustawa doprecyzowała także przepisy dotyczące postępowania wobec dłużnika alimentacyjnego, co ma uskutecznić ściąganie należności.

SPIS WYKRESÓW

WYKRES 1. LICZBA WNIOSKÓW DO STAROSTY O SKIEROWANIE DŁUŻNIKA ALIMENTACYJNEGO DO ROBÓT PUBLICZNYCH W POSZCZEGÓLNYCH MIESIĄCACH 2006 R. I 2007 R.	9
WYKRES 2. LICZBA WNIOSKÓW DO STAROSTY O ZATRZYMANIE PRAWA JAZDY DŁUŻNIKA ALIMENTACYJNEGO W POSZCZEGÓLNYCH MIESIĄCACH 2007 R.	10
WYKRES 3. LICZBA WYPŁACONYCH ZALICZEK ALIMENTACYJNYCH W POSZCZEGÓLNYCH MIESIĄCACH 2006 R. I 2007 R.	12
WYKRES 4. PRZECIĘTNE KWOTY ZALICZEK ALIMENTACYJNYCH W POSZCZEGÓLNYCH MIESIĄCACH 2006 R. I 2007 R.	14
WYKRES 5. LICZBA DECYZJI WYDANYCH W SPRAWIE ZALICZEK ALIMENTACYJNYCH W POSZCZEGÓLNYCH WOJEWÓDZTWACH W 2007 R.	16
WYKRES 6. KWOTY ZWRÓCONYCH NIENALEŻNIE POBRANYCH ZALICZEK W POSZCZEGÓLNYCH MIESIĄCACH 2006 R. I W 2007 R. (W ZŁ)	17
WYKRES 7. KWOTY ZWRÓCONE PRZEZ DŁUŻNIKÓW ALIMENTACYJNYCH W POSZCZEGÓLNYCH MIESIĄCACH 2006 R. I W 2007 R.	18
WYKRES 8. KWOTY ZWRÓCONE PRZEZ DŁUŻNIKÓW JAKO PROCENT WYPŁACONYCH ZALICZEK ALIMENTACYJNYCH W 2006 R. I W 2007 R.	19

SPIS TABEL

TABELA 1. LICZBA WNIOSKÓW DO STAROSTÓW O SKIEROWANIE DŁUŻNIKÓW ALIMENTACYJNYCH DO PRAC ORGANIZOWANYCH NA ZASADACH ROBÓT PUBLICZNYCH W 2006 R. I 2007 R.	9
TABELA 2. LICZBA WNIOSKÓW DO STAROSTÓW O ZATRZYMANIE ORAZ WNIOSKÓW O ZWROT ZATRZYMANEGO PRAWA JAZDY W 2006 R. I 2007 R.	11
TABELA 3. KORZYSTAJĄCY Z ZALICZKI ALIMENTACYJNEJ W POSZCZEGÓLNYCH WOJEWÓDZTWACH.....	13
TABELA 4. WYDATKI NA ZALICZKĘ ALIMENTACYJNĄ ORAZ PRZECIĘTNA MIESIĘCZNA KWOTA ZALICZKI W POSZCZEGÓLNYCH WOJEWÓDZTWACH W 2006 R. I 2007 R.	15